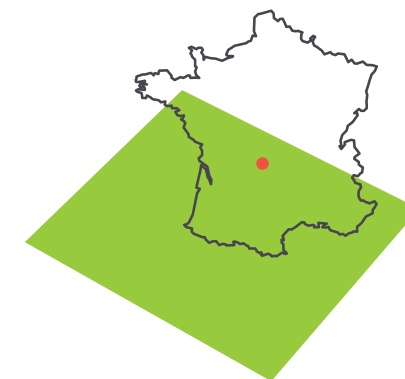


The image is a graphic design featuring a central horizontal banner with a light beige background. The banner contains the text 'LA GARE EN COMMUN' in a bold, red, sans-serif font. Below this banner, the text 'TRANSFORMATION DE LA GARE DE FELLETIN' is written in a smaller, red, sans-serif font. The background is white and is decorated with various geometric shapes. There are several blue polygons of different sizes and orientations. Some of these blue shapes are solid, while others are outlined in red. A prominent red-outlined shape in the upper left resembles a stylized building or a complex polygon. Another red-outlined shape in the lower right also looks like a stylized building. A small red square is located in the center. A green square is positioned to the right of the center. Several red dashed lines, composed of small cross-hatches, crisscross the image, intersecting the various shapes and the central banner. The overall style is modern and architectural.

LA GARE EN COMMUN

TRANSFORMATION DE LA GARE DE FELLETIN



Felletin est une petite ville rurale à la porte du plateau de Millevaches en Creuse

Ce bourg de 1 300 habitants est un petit centre pour les villages alentour. Il représente un bassin de vie relativement important à l'échelle du département, du fait notamment de l'ensemble des commerces et services publics qui y ont été maintenus. Felletin accueille régulièrement de nouveaux habitants et de nombreuses démarches associatives s'y développent, notamment autour du quartier de la gare où d'anciens bâtiments municipaux ont été transformés en ateliers d'artistes et d'artisans.

La gare, aujourd'hui fermée aux voyageurs, est encore desservie chaque jour par deux trains qui relient la ville à Aubusson, Guéret et Limoges. Devenue un terminus ou « point d'arrêt non géré », elle permettait aussi initialement le transport des marchandises. Les constructions bâties qui ont subsisté (gare, halle de marchandises et passerelle) font partie du patrimoine typique de l'ancienne ligne Paris-Orléans et du patrimoine ferroviaire du XX^e siècle.

***La Gare en commun* est un projet de transformation de la gare de Felletin en fabrique art, culture, société**

Ce projet veut faire revivre le site de la gare comme nouvel espace public, au sens d'espace de vie, de circulation, de diversité, d'échanges et de travail en commun. Un lieu ouvert où il soit possible et heureux de se retrouver, de s'interroger et de fabriquer des choses ensemble.

INTENTIONS

***La Gare en commun* se conçoit comme un espace commun d'expérimentations et de pratiques collectives ancré dans un territoire.**

CONTRIBUER À LA VITALITÉ DE L'ÉCOSYSTÈME LOCAL

La Gare en commun est née autour du quartier de la gare de Felletin et d'une dynamique de coopération entre des artisans, des artistes, des associations et des entrepreneurs.

Nous souhaitons nourrir cet écosystème fait de collaborations multiples qui met en évidence des conditions propices à l'accueil, à l'installation de nouvelles personnes et au développement d'activités.

Les structures associatives sont des leviers pour générer des rencontres avec le territoire et l'extérieur à travers des propositions culturelles ouvertes. Les artisans et artistes présents sur le quartier participent de cette ouverture par leurs modes de production et de collaboration.

Le projet de la gare a donc vocation à soutenir et pérenniser ces dynamiques afin de contribuer aux conditions d'enchantement de la vie et du travail sur le territoire rural de la Creuse tout en l'articulant avec l'extérieur.

PARTAGER DES REGARDS SUR NOS ENVIRONNEMENTS

Face aux enjeux soulevés par une société en mouvement, nous souhaitons être attentifs à nos environnements et à la manière d'y produire des réflexions et des actions.

Nous voulons considérer la multiplicité des approches et des regards comme l'opportunité d'ouvrir un espace de pratique et d'expérimentation incarné.

La culture est un foyer d'interprétation et de mise en jeu de nos représentations, c'est pourquoi elle est au cœur du projet *La Gare en commun*.

Il s'agit d'aiguiser notre regard, d'être en mesure de le partager et de le remettre en question, d'entretenir une mobilité d'esprit et de convoquer l'imaginaire afin de renouveler les représentations et leur circulation.

PARTICIPER À UN TERRITOIRE DE RECHERCHE

Felletin bénéficie et témoigne de la vivacité des initiatives citoyennes présentes sur la Montagne Limousine.

Ce territoire rural en recherche d'alternatives est porteur de nombreuses coopérations ponctuelles entre les habitants, dans le champ de l'économie sociale et solidaire notamment. Les enjeux autour des questions environnementales et sociales sont régulièrement mobilisés.

Nous souhaitons nous inscrire dans ces mobilisations et développer une connaissance fine et ouverte des problématiques locales, en appuyant des expérimentations articulant pratique et théorie.

Nous souhaitons ainsi soutenir la capacité des personnes à participer à leur échelle aux transformations du territoire.



Il y a une vraie vie de quartier à Felletin. Et puis ça risque de continuer parcequ'il y a des gamins ici qui vont faire vivre la ville demain !

Philippe, 44 ans



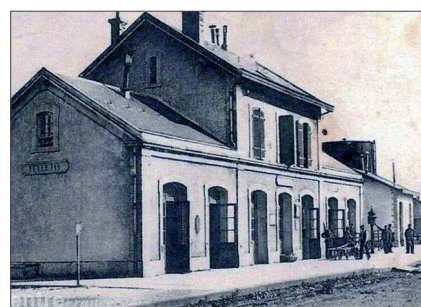
CHRONOLOGIE DE LA GARE

1882

Ouverture de la gare de Felletin

1979

La gare devient un terminus (PANG : Point d'Arrêt Non Géré) à la suite de la suppression du tronçon Felletin-Ussel. Le bâtiment est fermé à l'accueil voyageurs



2009-2011

Plusieurs porteurs de projets imaginent de nouveaux usages pour la gare :

création d'un café littéraire, d'un bar restaurant, ou encore d'un bar brasserie.

L'association Quartier Rouge loue la gare pendant deux ans et y organise ses premières expositions.

2013

Un premier projet collectif porté par La Draisine Express et Quartier Rouge est présenté à la Communauté de communes.



Ateliers participatifs

Histoires de la gare, botanique et photographie.



2013-2017

La coopération culturelle, sociale et économique sur le quartier de la gare et le développement d'activités continuent.

Les concertations avec la Communauté de communes ne portent pas leurs fruits.

Durant cette période la gare reste en sommeil jusqu'en 2017 où la Communauté de communes décide de la mettre en vente.

2018

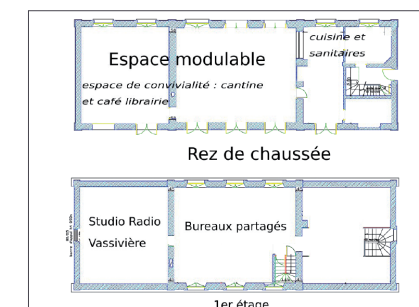
Achat de la gare par Quartier Rouge en janvier

Un projet de coopération est relancé pour la transformation de la gare en tiers lieu

2018

DLA avec la SCIC L'Arban

Accompagnement et suivi sur le développement du projet de la gare.



Réflexions du CAUE de la Creuse sur l'aménagement du quartier.

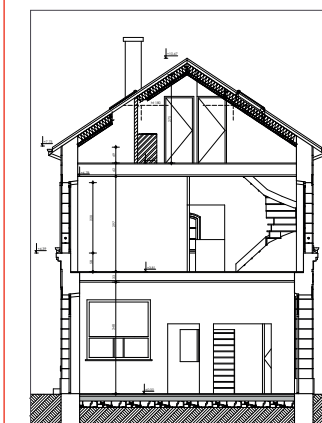


2019

Chantiers participatifs pour nettoyer et préparer la gare avant les travaux.

Plans de l'architecte

Béatrice Baudoin pour la reconversion de la gare en tiers lieu.



2011

Achat de la gare par la Communauté de communes Aubusson-Felletin.

Début de concertation

Projet de bar restaurant à la gare avec La Draisine Express.

Signature d'un protocole d'accord pour le développement du quartier de la gare avec la Communauté de communes Aubusson-Felletin et la ville de Felletin.



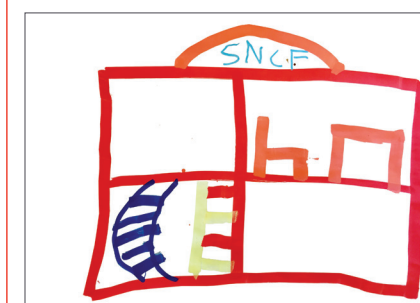
La Fête de la gare

Trois jours d'événements projections, concerts et ateliers autour de la gare.



2017

Atelier de cartographie sur le devenir de la gare.



Propositions d'aménagements

autour de la gare par le collectif d'architectes Accolade.



Speed meeting animé par Les Kipp autour de la question Que faites-vous ici ?



2020

Accompagnement du projet La Gare en commun par la Coopérative des tiers lieux.

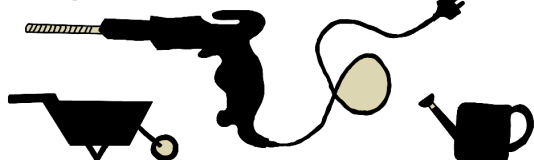
DÉBUT DES GRANDS TRAVAUX

2021

INAUGURATION

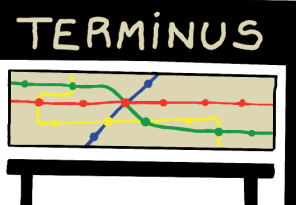
LA GARE EN COMMUN

LE LOCAL DE STOCKAGE
pour ranger le matériel



L'ABRI

pour les usagers TER et SNCF



L'ESPACE
IMPRESSION



pour la
reliure



...des photocopies



et les
archives

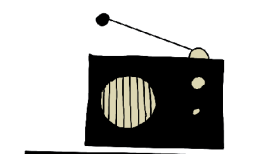
UN PROJET
DE
TRANSFORMATION
de la GARE de FELLETIN

L'ESPACE DE CO-WORKING
ET LES BUREAUX



visio-conférences

QUARTIER
ROUGE



RADIO
VASSI
VIERE
Le studio
radiophonique

LE CLOSLIEU

Le dispositif
du jeu de peindre



pour faire
des projections

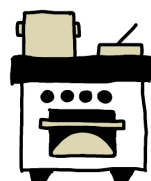
les Michelimes

et des écouteurs
sonores

LE JARDIN
AROMATIQUE



LA CUISINE



avec des produits
frais et locaux



et imaginer
un projet autour
de la pratique culinaire

L'ESPACE DE VIE EN COMMUN



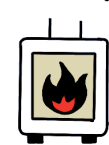
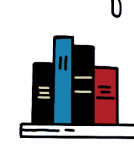
pour manger



faire des débats



avec un espace
de documentation



faire des expositions



créer des
temps
de transmission
de savoirs et d'échanges



et se rencontrer



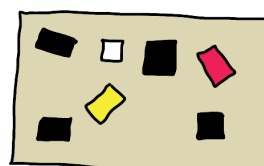
accéder à
des services
numériques

faire des formations

LA SALLE DE FORMATION



accueillir
des groupes

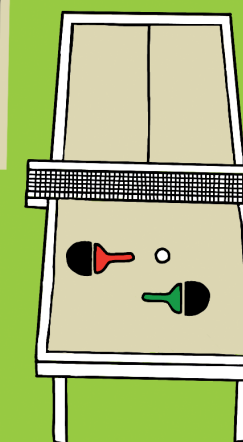


à distance



et pour mener des ateliers

L'ESPACE
VERT





LES ESPACES

Réhabilitation des 320 m² de bâtiment sur trois niveaux + extension + local technique

REZ-DE-CHAUSSÉE

100 m² d'espace modulable répartis sur deux pièces

- Un espace de convivialité autour d'un espace de travail partagé, d'une cantine du midi et d'un café-librairie accueillant des éditions d'art, des débats, des projections, des conférences...
- Une salle de formation, d'ateliers et d'exposition

30m² de cuisine et sanitaires

PREMIER ÉTAGE

130 m² d'espaces bureaux

- Trois bureaux associatifs
- Un espace de coworking et de réunion partagé
- Un espace visioconférence
- Photocopieur en accès libre
- Un studio d'enregistrement radiophonique

DEUXIÈME ÉTAGE

- Un espace de repos de 55 m²

EXTÉRIEUR

- Le Closlieu (extension de 60 m²)
- Un local technique (mis à disposition par la Mairie)
- Un espace vert aménagé et un jardin aromatique



UN LIEU D'HOSPITALITÉ ET DE PARTAGE

- Espace de convivialité ouvert à tous
- Cantine participative
- Jardin, plantations
- Ateliers intergénérationnels
- Espace de coworking
- Petits services de proximité

UN LIEU POUR INTERROGER LES BESOINS ET ENJEUX DU TERRITOIRE

- Débats, conférences
- Espace de documentation
- Cahier de doléances
- Laboratoire de pratiques collectives
- Aménagements de quartier
- Événements collectifs

LA GARE EN COMMUN C'EST...

UN LIEU DE FORMATION ET D'APPRENTISSAGE

- Ateliers de pair à pair
- Ateliers numériques
- Fablab
- Ateliers partagés
- Catalogue de formations

UN LIEU D'EXPÉRIMENTATIONS ARTISTIQUES ET CULTURELLES

- Expositions, projections
- Ateliers de pratiques artistiques
- Résidences d'artistes
- Studio radiophonique
- Commandes artistiques citoyennes

UN LIEU D'HOSPITALITÉ ET DE PARTAGE

Une gare est le point symbolique d'entrée dans une ville, un point de croisements, d'échanges et de circulation. À Felletin, elle fut structurante pour l'espace culturel, économique et social. *La Gare en commun* sera un lieu d'accueil et d'hospitalité, un espace ouvert régulièrement pour que les personnes puissent s'y retrouver.

Les principes d'accueil inconditionnel et de solidarité nous semblent essentiels. Ils nous attachent à porter attention à l'accessibilité à tous, à l'imprévu, au divers, aussi bien qu'aux liens d'aide réciproque et de responsabilité.

À l'image du café associatif, nous souhaitons redonner à la gare sa portée sociale structurante, accompagner et densifier des dynamiques solidaires et intergénérationnelles.

DENSIFIER LES INTERACTIONS SOCIALES SOLIDAIRES ET INTERGÉNÉRATIONNELLES ENTRE LES HABITANTS

RENCONTRER, COLLECTER LES DÉSIRS, EXPLORER LES POTENTIELS

- Rencontres avec les habitants pour collecter des envies, des rêves, des récits
- Échanges avec les acteurs locaux sur leurs activités et leurs pratiques
- Ateliers de cartographie des existants, désirs et potentiels
- Réflexion commune sur l'hospitalité à la Gare

PARTAGER DES MOMENTS DE CONVIVIALITÉ

- Ouverture d'un espace d'accueil et de convivialité en journée : espace café et documentation
- Partager des pratiques et des savoir-faire : ateliers de cuisine et conserves, cafés couture, ateliers parents-enfants, jardin partagé, fabrication de mobilier d'extérieur
- Implication des habitants dans l'accueil et la convivialité du lieu
- Manger ensemble : développement d'une cantine participative, rencontres de producteurs, pique-niques en fin de marché

ACCOMPAGNER ET SOUTENIR L'ÉMERGENCE DE NOUVELLES FORMES DE SOLIDARITÉ

- Mise à disposition du lieu auprès des associations locales (réunions, autofinancement)
- Appui aux réseaux d'entraide familiaux et intergénérationnels : covoiturage, babysitting, ateliers intergénérationnels, etc.
- Aide à la concrétisation d'initiatives menées par les habitants et les acteurs locaux
- Permanences administratives et juridiques avec des partenaires sociaux

UN LIEU POUR INTERROGER LES BESOINS ET ENJEUX DU TERRITOIRE

Souvent mal représentée, la Creuse est un territoire de ressources, d'actions et d'intelligences singulières : porteurs de projets, initiatives d'éducation populaire, associations, réseaux d'entraide et coopérations, s'y développent et offrent une dynamique très active. Nous souhaitons soutenir ces initiatives, les valoriser, et participer à la circulation des informations et des ressources.

Dans l'esprit des tiers-lieux *La Gare en commun* s'inscrit comme un espace intermédiaire qui accueille les préoccupations citoyennes, soutient l'engagement à la vie publique locale, et accompagne d'autres appropriations et partages de l'espace. Nous considérons la gare comme un outil au service du territoire et de ses habitants pour exprimer, partager et débattre de besoins, de questions et d'enjeux.

SOUTENIR L'ENGAGEMENT DES PERSONNES DANS LA VIE PUBLIQUE LOCALE

DÉVELOPPER UNE ATTENTION COLLECTIVE

- Rencontres et échanges avec les acteurs du territoire
- Actions collectives et participatives autour du site de la gare : réunions de quartier, chantiers collaboratifs pour des aménagements paysagers, visites de la gare et du quartier
- Développement de partenariats (avec d'autres tiers-lieux notamment)
- Participation aux événements collectifs locaux : JEMA, Fête de la Montagne Limousine

PERMETTRE L'ÉMERGENCE DE RESSOURCES ET DE RÉFLEXIONS COMMUNES

- Création d'un cahier de doléances
- Débats, conférences, et séminaires thématiques autour d'enjeux philosophiques, politiques et sociaux
- Laboratoire de pratiques collectives autour d'enjeux communs sur le territoire
- Création d'un pôle ressource papier et numérique
- Constituer un réseau local d'information pour mettre en relation acteurs, compétences et moyens humains

AMÉLIORER LA QUALITÉ DE VIE ET LE MIEUX VIVRE ENSEMBLE AU SEIN DU BASSIN LOCAL

- Valorisation des démarches permaculturelles et des circuits courts : ateliers de recyclage, ateliers de permaculture, accueil de distribution alimentaire biologique
- Renouveler les représentations du territoire : commissions de réflexion autour des biens communs, ateliers de sensibilisation aux ressources locales, émissions radiophoniques sur les initiatives du territoire
- Soutenir l'émergence de projets d'aménagement en collaboration avec les habitants et usagers sur le site de la gare

UN LIEU DÉDIÉ À LA FORMATION ET AUX APPRENTISSAGES

Felletin regroupe depuis 10 ans des porteurs de projets qui interrogent des manières de produire autrement, et cherchent à élaborer des techniques et des pratiques adaptées aux réalités du territoire. Des réflexions autour de la mutualisation de matériel, d'espaces, et le choix des modes de production animent cet écosystème. Les nombreuses coopérations témoignent d'une volonté de travailler ensemble et d'échanger savoir-faire, pratiques et connaissances.

Sur le territoire, plusieurs structures d'apprentissage forment des jeunes aux métiers du bâtiment, de la cuisine, ou encore au design écoresponsable.

Nous souhaitons développer un espace de formation et d'apprentissages qui soit à l'écoute des besoins de ces différents acteurs. L'enjeu est de permettre de pérenniser l'ancrage de professionnels qui participent à l'économie et au développement local, mais aussi de rendre accessibles des pratiques au plus grand nombre.

En s'appuyant sur les compétences en présence, et sur les besoins d'acquisition ou de transmission, nous souhaitons participer à nourrir une dynamique de curiosité et de recherche autour des nouveaux modes de vie et de travail.

CONSOLIDER ET ALIMENTER UN ÉCOSYSTÈME VERTUEUX QUI CONTRIBUE AU DÉVELOPPEMENT DES CONNAISSANCES, DES COMPÉTENCES ET DES ACTIVITÉS SUR LE TERRITOIRE

DÉVELOPPEMENT DE COOPÉRATIONS ET D'ACTIVITÉS COMMUNES À L'ÉCHELLE DE LA GARE

- Formation aux outils d'éducation populaire et outils collaboratifs
- Accompagner le développement d'activités à la gare
- Recherche de partenariats pour la création d'offres de formations
- Documentation des actions et des protocoles de travail en open data

APPUYER ET ACCROÎTRE LES PRATIQUES DE TRAVAIL ET LES DYNAMIQUES D'APPRENTISSAGE

- Mutualisation d'espaces de travail
- Rencontres de « pair à pair » par domaines d'activité ou d'intérêts
- Utilisation des outils numériques : accès libre à internet, ateliers numériques (MOOC, accompagnement aux démarches en ligne...), FabLab, espace de visioconférence
- Développement d'un catalogue coopératif de formations à partir des compétences en présence sur le site de la gare

ALIMENTER, TRANSMETTRE ET CROISER DES CULTURES PROFESSIONNELLES

- Mise en place d'un réseau d'information et de valorisation des pratiques et projets
- Création de dispositifs d'éducation transversaux de type art et artisanat
- Laboratoires ateliers pour explorer d'autres manières de produire ensemble
- Développement de cycles de formations en adéquation avec les besoins d'acquisition sur le bassin local

UN LIEU D'EXPÉRIMENTATION ARTISTIQUE ET CULTURELLE

Nous envisageons l'art comme l'énonciation de visions et de représentations singulières du monde, et la culture comme pratique commune émanant du partage de ces représentations. Soutenir les actions artistiques et culturelles signifie pour nous nourrir cet aller-retour entre expérimentation individuelle et expérimentation collective. Ceci en termes de création, de médiation ou de diffusion artistique.

À l'échelle du quartier de la gare, la multiplicité des visions, des pratiques, et des esthétiques en présence permet de nourrir

un dialogue riche et singulier, contribuant tout à la fois au développement des univers de chacun et à la conception de projets et de représentations communes.

Nous souhaitons faire de la gare un espace d'expérimentation qui permette d'entretenir un dialogue entre la création et les enjeux de société au quotidien. Il s'agit de faire de la dimension sociale et participative de l'art un véritable espace de projet, un programme incarné dans un lieu, des espaces, des fonctions et des formes.

ACCOMPAGNER L'EXPÉRIMENTATION ARTISTIQUE ET CULTURELLE COMME VECTEUR DE TRANSFORMATION ET D'ENGAGEMENT INDIVIDUEL ET COLLECTIF

PROPOSER DES TEMPS ET DES ESPACES DE PRATIQUES ARTISTIQUES ET DOCUMENTAIRES

- Ateliers radiophoniques
- Atelier du jeu de peindre
- Ateliers dans le cadre scolaire et hors cadre scolaire
- Évènements festifs
- Résidences d'artistes

CONTRIBUER AU DIALOGUE ENTRE ART ET SOCIÉTÉ

- Commandes artistiques citoyennes
- Workshops sur des thématiques spécifiques
- Programme radiophonique art et société
- Rencontres avec des artistes
- Expositions, projections
- Résidences de recherche-crédation

PARTICIPER À LA FORMATION CONTINUE ET À LA RECHERCHE AUTOUR DES PROCESSUS ET DES PRATIQUES ARTISTIQUES

- Programmation d'un laboratoire de pratiques collectives autour d'enjeux artistiques, sociaux et politiques
- Centre de documentation sur la création (sonore, numérique, production...)
- Mise en place d'un espace d'interprétation interactif avec les habitants
- Éditions spécialisées en format numérique et imprimé
- Modules de formation en prépa et post-diplôme pour les étudiants en art
- Formations arts numériques





LES RÉSIDENTS

QUARTIER ROUGE

Installation des bureaux de l'association à la gare, développement d'activités culturelles et artistiques en lien avec les enjeux de société.

RADIO VASSIVIÈRE

Implantation d'un studio d'enregistrement radio, d'une régie et de bureaux administratifs, formats radiophoniques diffusés via une nouvelle antenne sur Felletin-Aubusson.

ASSOCIATION LES MICHELINES

Construction d'un Closlieu pour l'atelier du Jeu de peindre.

QUARTIER ROUGE

DIALOGUE ART ET SOCIÉTÉ

Fondée en 2006, Quartier Rouge est une association à but non lucratif reconnue d'intérêt général. Quartier Rouge soutient des actions artistiques engagées dans un dialogue avec les enjeux de société, notamment dans l'espace public. Elle accompagne des artistes et des formes artistiques émergents, dans leur capacité à engager de nouveaux modes de perception, de collaboration et d'action, à renouveler les représentations et à produire de nouveaux récits.

Quartier Rouge envisage la culture comme un enjeu démocratique et social. Espace de rencontre, de dialogue et de partage qui contribue au développement des connaissances et des compétences des personnes de manière individuelle et collective. En ce sens, elle soutient des actions qui mettent en œuvre des méthodes inclusives et participatives à même de renforcer les capacités d'action et d'engagement des individus. L'association a pour ambition de contribuer durablement à la diversité, à la qualité et à l'équilibre de l'environnement

artistique, social, culturel, naturel et économique. Elle agit pour renforcer la coopération et soutenir l'écosystème artistique sur son territoire en dialogue avec l'extérieur.

Quartier Rouge inscrit sa présence sur le territoire de la Nouvelle-Aquitaine à travers quatre fonctions complémentaires : faire émerger, accompagner, produire et transmettre des œuvres artistiques, des actions culturelles, et des commandes citoyennes.

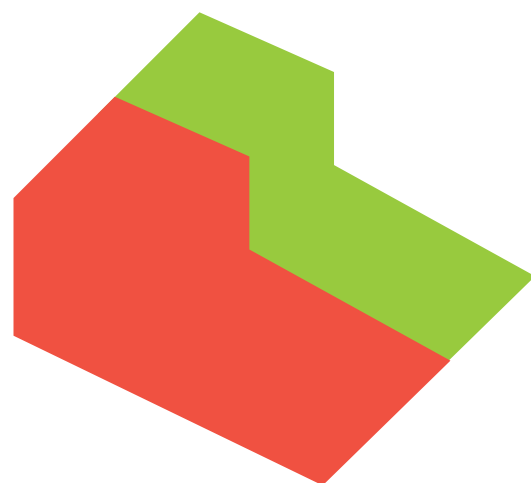
À l'échelle du quartier de la gare de Felletin, Quartier Rouge est une structure d'appui historique pour les projets collectifs. Après plusieurs années de réflexions et de démarches pour l'élaboration d'un projet collectif à la gare, l'association achète le bâtiment en janvier 2018 à la Communauté de communes Creuse Grand Sud. Elle accompagne ainsi le projet *La Gare en commun* et s'inscrit comme futur usager du lieu où elle installera un bureau habité par quatre salariées et un service civique.

Site Internet <https://www.quartierrouge.org>

Page facebook <https://www.facebook.com/QuartierRougeFelletin/>

RADIO VASSIVIÈRE

RADIO ASSOCIATIVE LOCALE



Radio Vassivière est une radio associative locale, créée en 1984 sur le plateau de Millevaches. Elle assure une mission de « communication sociale de proximité », selon les termes de sa convention avec le Conseil Supérieur de l'Audiovisuel, sur un territoire peu ou prou équivalent à celui du Parc Naturel Régional de Millevaches en Limousin.

Elle dispose de deux antennes et de deux studios : en Creuse à Royère-de-Vassivière (sur la fréquence 88.6 FM), et en Haute-Corrèze à Ussel (depuis 2007) et Meymac (studio depuis 2016) sur 92,3 FM.

Aujourd'hui, avec ses 35 ans d'existence, Radio Vassivière propose une grille qui comprend plus de huit heures de programmes locaux, animés et produits par six salariés, trois volontaires en service civique, et une trentaine de bénévoles. On y trouve également des informations régionales

et internationales, des émissions produites par d'autres radios associatives et une programmation musicale variée et qualitative. Les ateliers auprès des enfants et les émissions en extérieur renforcent l'ancrage résolument local de la radio.

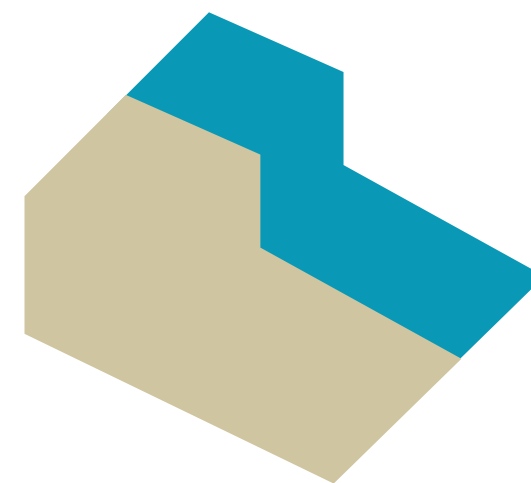
Depuis 2016, un groupe de bénévoles actifs s'est manifesté sur Felletin et a permis la création de radios éphémères lors d'événements. C'est donc tout naturellement et dans une logique de partenariat local que Radio Vassivière a souhaité s'intégrer au projet de *La Gare en commun*. Ceci dans une volonté de pallier à une couverture en ondes radio capricieuse sur le bassin Aubusson-Felletin et de développer un service de proximité pour et avec sa population. Radio Vassivière accueillera à la gare deux salariés, un volontaire en service civique, des bénévoles, le tout dans un espace comprenant un bureau, un studio d'enregistrement, et une régie.

Site internet <http://radiovassiviere.com/>

Page facebook <https://www.facebook.com/radiovassiviere>

ASSOCIATION LES MICHELINES

DÉCOUVERTE ET PRATIQUE DE LA SÉRIGRAPHIE ET DES ARTS GRAPHIQUES



Fondée en 2013, l'association Les Michelines s'attache à favoriser et à démocratiser la pratique artistique en développant des outils adaptés et une approche ludique et décomplexée de la création graphique. Principalement animée par Mélanie Leduc, elle crée au sein du quartier de la gare un atelier associatif dédié à la pratique de la sérigraphie et à la découverte des arts graphiques dans leur ensemble. C'est un lieu de création graphique, un espace de production, d'apprentissage et de diffusion où chacun, artistes, associations, collectivités ou particuliers, enfant ou adulte peuvent être accompagnés dans son projet d'impression.

En 2017, l'animatrice, Mélanie Leduc, se forme à la mise en place d'ateliers du Jeu de peindre. Cette pratique libre cherche à extraire les participants des injonctions graphiques classiques (figuratif, esthétique, validation et valorisation par une tierce personne...) pour qu'ils puissent exercer une pratique de la peinture plus en lien avec leurs ressentis, leurs besoins propres...

Pour s'affranchir de la notion de performance et en faire un rendez-vous serein et reposant, le Jeu de peindre se déroule de façon régulière et dans un endroit dédié appelé le Closlieu comportant des dimensions, des équipements et un encadrement appropriés.

Après avoir ouvert un Closlieu temporaire dans la gare de Felletin pour l'événement Horizons géographiques organisé par Quartier Rouge en 2018, l'association Les Michelines a souhaité mettre en place un atelier permanent sur Felletin. C'est ainsi que se dessine son inscription dans le projet de la transformation de la gare, et la construction d'une extension à côté du bâtiment principal, appelée Closlieu. L'association y animera un atelier du Jeu de peindre lors de plusieurs rendez-vous hebdomadaires de 1h à 1h30, mêlant les âges, les publics, et réservant des places à des publics spécifiques (porteurs de handicap notamment, mais aussi publics éloignés des pratiques culturelles, jeunes enfants).

Page facebook <https://www.facebook.com/atelier.lesmichelines>

À l'avenir... d'autres partenariats sont en cours de développement sur différents domaines et services : paysagisme, formation au numérique, formation aux outils participatifs et démarches collaboratives, ateliers partagés.

CONTACTS ET INFORMATIONS

Le projet *La Gare en commun* est porté administrativement par l'association Quartier Rouge et conçu en collaboration avec Radio Vassivière et l'association Les Michelines.

Il s'est construit grâce et avec la participation des habitants, bénévoles, amis, complices, gens de passage, qui sont venus participer aux réflexions, ateliers, et chantiers autour de la transformation de la gare de Felletin depuis dix ans.

Nous remercions chaleureusement tous ceux qui contribuent à faire exister ce projet.

LA GARE EN COMMUN

LA GARE 22 AVENUE DE LA GARE 23500 FELLETIN

Animation et coordination du projet • Nadège Sellier
nadege.sellier@quartierrouge.org

Recherche et suivi de financements • Julie Olivier
julie.olivier@quartierrouge.org

Pilotage de la réhabilitation du bâtiment • Pomme Boucher
pomme.boucher@quartierrouge.org

Communication • Bertille Leplat
bertille.leplat@quartierrouge.org

Dessins et conception graphique • Laurie-Anne Estaque
com@quartierrouge.org — crédits photos Quartier Rouge et Vélimir

**Si vous souhaitez soutenir le projet, contactez Julie Olivier
ou retrouvez *La Gare en commun* sur Helloasso**

NOS PARTENAIRES

Le projet de réhabilitation de la gare de Felletin est financé par : La Région Nouvelle-Aquitaine, le programme FEDER de l'Union européenne, L'État — Ministère de la Culture, La DRAC Nouvelle-Aquitaine, Le Conseil Départemental de la Creuse, La Communauté de Communes Creuse Grand Sud, La Commune de Felletin.

Il est accompagné par la Coopérative des tiers lieux au titre du dispositif d'incubateur La Courte Échelle avec le soutien de la Région Nouvelle-Aquitaine.



